



مؤسسة ترقية القيادات الشابة
بذور التنمية المستدامة
التقرير السنوي 2023



كلمة المديرية التنفيذية

تواصل مؤسسة تنمية القيادات الشابة في عام ٢٠٢٣ جهودها الحثيثة لدعم الشباب والشابات في مواجهة التحديات الاقتصادية والاجتماعية التي تعصف بالمجتمع. من خلال برامجها ومشاريعها المتنوعة، تسعى المؤسسة إلى تمكين الفئات المستهدفة، وتعزيز قدراتها، وفتح آفاق جديدة لتحسين حياتهم الأكاديمية والمهنية. إن التزامنا العميق بتحقيق هذه الأهداف، يدفعنا للاستمرار في العمل بجد واجتهاد، رغم الظروف الصعبة التي نواجهها.

في إطار التزامها بتككين المرأة، أعادت المؤسسة افتتاح مركز الفتيات، الذي يُعد أحد أبرز إنجازاتها لهذا العام. يمثل هذا المركز حجر الزاوية في مسيرة المؤسسة، حيث كان البداية التي انطلقت منها لدعم الفتيات، وتعزيز مهاراتهن في مجالات متعددة تشمل اللغة الإنجليزية، والحاسوب، والإدارة. كما يهدف المركز إلى تقديم منح دراسية للطلبات من الأسر ذات الدخل المحدود، مما يتيح لهن فرصاً تعليمية ومهنية جديدة، في بيئة آمنة وداعمة. نحن نؤمن بأن التعليم هو المفتاح الذي يفتح الأبواب أمام الفتيات لتحقيق أحلامهن وطموحاتهن.

لم تقتصر الجهود هذا العام على دعم الأفراد فحسب، بل امتدت لتشمل تعزيز قدرات المنظمات المجتمعية النسوية. بالتعاون مع شركائها، عملت المؤسسة على تطوير قدرات عشر منظمات مجتمع مدني تقودها النساء، مما مكّنها من لعب دور قيادي أكثر تأثيراً في مجتمعاتها. ركّزت هذه الجهود على تحسين آليات العمل التعاوني، وتزويد المشاركات بالمعرفة والمهارات اللازمة لتصميم وتنفيذ مشاريع تنموية تُسهم في تعزيز الاستقرار الاقتصادي والاجتماعي. من بين الخطوات المهمة التي اتخذتها المؤسسة هذا العام، إعداد ورقة سياسة لدعم المنظمات النسوية المستهدفة. تم إشراك صانعي القرار، والجهات المؤثرة، مثل السلطات المحلية، وقادة المجتمع، ومنظمات المجتمع المدني الأخرى، بهدف تحسين الدعم الموجه لهذه المنظمات. تسعى هذه الجهود إلى توسيع مساحة المشاركة المدنية، وزيادة تقديم الخدمات الأساسية للمجتمع.

في ظل انخفاض الدعم المقدم لليمن، تسعى مؤسسة تنمية القيادات الشابة إلى تعزيز استراتيجيتها لتحقيق الاستدامة. تركز المؤسسة على إنشاء مشاريع إضافية تضمن استمرارية ودخلاً مستداماً، مما يساعدها على تلبية احتياجات المجتمع بشكل أكثر فعالية. وتؤمن المؤسسة بأهمية المشاريع التي تُسهم في تقديم خدمات مجتمعية تلبي احتياجات الأفراد، وتعزز قدرتهم على مواجهة التحديات الاقتصادية والاجتماعية.

تطمح مؤسسة تنمية القيادات الشابة في الأعوام القادمة إلى توسيع برامجها التنموية، وزيادة عدد الشباب والشابات المستفيدين من خدماتها. كما تسعى إلى تعزيز شراكاتها مع الجهات المحلية والدولية لتحقيق تأثير أوسع ومستدام. وتحفيز المبادرات الشبابية في المشاركة المجتمعية حيث انهم أداة قوية لتحقيق التغيير المنشود لتقديم خدمات مجتمعية تلبي احتياجات المجتمع وتعزز من قدرته على مواجهة التحديات الاقتصادية والاجتماعية نحن نؤمن بأن العمل المستدام والشراكات الفعالة هي السبيل لتحقيق التغيير الإيجابي في حياة الأفراد والمجتمعات.



نبذة عن مؤسسة تنمية القيادات الشابة

رؤيتنا

" ان تمتلك اليمن قيادات شابة فاعلة وماهرة من الذكور والاناث يلعبوا دورا قياديا هاما في تنمية المجتمع والمساهمة في صنع عالم أفضل"

رسالتنا

"إطلاق الإمكانيات الكاملة للشباب اليمني ذكورا واناث ليكونوا قادرين على تلبية تطلعاتهم الاجتماعية والاقتصادية للعب دور قيادي في المجتمع".

الاثـر

إطلاق الإمكانيات الكاملة"
للشباب اليمني
ليكونوا قادرين على تلبية
تطلعاتهم الاجتماعية
والاقتصادية للعب دور قيادي
"في المجتمع

العائدات

**مجتمع مفعم بالأمل والقدرة على الصمود،
بما في ذلك
الأسر وأفراد المجتمع المحلي قادرون على
مواصلة العمل
والصمود في وجه صدمات الحرب.**

مستوى المستفيد



**الشباب والشابات قادرون على كسب دخل لائق
ومستدام والحصول على الفرص المتاحة للتطوير
الوظيفي.**

مستوى الممثل



**تستطيع منظمات المجتمع المدني والمبادرات
التي يقودها الشباب أن تنظم نفسها في
مجموعات لتبادل الخبرات والعمل الجماعي
للتأثير على سياسات الشباب على المستويين
المحلي والإقليمي**

المخرجات

١,١ تحسين الظروف المعيشية للأشخاص المتضررين من النزاع من خلال تقديم المساعدات
الغذائية الضرورية المنقذة للحياة.
٢,١ زيادة إمكانية الحصول على خدمات الحماية لحالات العنف القائم على النوع الاجتماعي والأطفال
المستضعفين.
٣,١ تعزيز الصمود للمتضررين من الحرب من خلال تحسين الوصول لسبل العيش الكريم.

١,٢ زيادة قابلية الشباب والشابات للتوظيف من خلال تدريبهم باستخدام مناهج تدريبية حديثة
ومنهجيات عملية مثل التدريب على راس العمل والتلمذة المهنية والإرشاد.
٢,٢ دعم الشباب والشابات
لبدء أعمالهم الخاصة وخلق فرص عمل لأقرانهم من خلال المنح والإرشاد وزيادة فرص الوصول إلى
السوق.
٣,٢ تقديم الدعم لرائدات الاعمال من النساء من خلال توفير فرص تعليمية ومساعدات آمنة وصديقة
للفتيات والنساء.
٤,٢ تعزيز المسؤولية الاجتماعية للشباب والشابات المستهدفين.

١,٣ يتم تعزيز قدرات مؤسسة تنمية القيادات الشابة ومنظمات المجتمع المدني في مجال المساءلة
الاجتماعية وصنع السياسات القائمة على الأدلة من خلال تصميم وتوفير برامج تدريب نظرية وعملية
شاملة ومبتكرة، وتنفيذ برامج مشبذكة وإقامة تحالفات.

إستراتيجية

بناء نماذج للشراكات بين مؤسسة
تنمية القيادات الشابة و الحكومة ,
القطاع الخاص
السلطات المحلية ، المنظمات
الدولية ،والمجتمعات المحلية
ومنظمات المجتمع المدني

الشركاء الدوليون



الشركاء المحليون



ملخص لنتائج العام 2023

إجمالي عدد الأفراد المستفيدين\ات بشكل مباشر

3738

2596 ذكور
1142 إناث

إجمالي عدد الأفراد المستفيدين\ات بشكل غير مباشر

1393

2596 ذكور وإناث
1142 أسر

مصنفة بحسب المحافظات

عدن

190

101 ذكور
89 إناث

عمران

2789

1956 ذكور
833 إناث

ذمار

298

254 ذكور
44 إناث

حزرموت

165

65 ذكور
100 إناث

صنعاء

78

39 ذكور
39 إناث

تعز

28

12 ذكور
16 إناث

أمانة العاصمة

190

170 ذكور
20 إناث

مصنفة بحسب النشاط

المستفيدون\ات من النقد مقابل العمل

276

ذكور 276
اناث 0

الارشاد الزراعي

2378

ذكور 1643
اناث 735

تطوع وتدريب

20

ذكور 7
اناث 13

التدريبات

262

ذكور 115
اناث 147

ورشات عمل

396

ذكور 290
اناث 106

الاجمالي

3738

ذكور 2596
اناث 1142

مصنفة حسب نوع المستفيد

صغار المزارعين

2378

ذكور 1643
اناث 735

نازحين

75

ذكور
اناث

عمالة ماهرة

31

ذكور 31
اناث 0

المنظمات غير الحكومية /
منظمات المجتمع المدني /
أعضاء منظمات المجتمع المدني

39

ذكور 10
اناث 29

أسر / عائلات

651

ذكور 510
اناث 141

أفراد المجتمع

211

ذكور 152
اناث 59

أعضاء جمعيات

79

ذكور 70
اناث 9

الاجمالي

3738

ذكور 2596
اناث 1142

شباب/شابات

128

ذكور 63
اناث 65

ممثلين مجتمع

146

ذكور 117
اناث 29

المواضيع

| سبل المعيشة

| الأمن الغذائي

| التعليم

| اجتماعي

| التمكين



الخدمات

الارشاد الزراعي
التدريبات
ورش عمل
التحويلات النقدية
النقد مقابل العمل
منح المشاريع
تطوير المقترحات
مجموعات أدوات بدء التشغيل الأساسية
تطوع وتدريب
المنح الدراسية
منح ماليه
تمكين
حل مشكلات مجتمعية

الدورات التدريبية

التطوع والتدريب
التدريب على المهارات المهنية
الإدارة الإدارية والمالية وتسوية المنازعات
في المجتمعات المحلية
رعاية وتربية المواشي
زيادة الإنتاج الزراعي وتحسين الجودة من
خلال التكنولوجيات الحديثة.
تسويق المنتجات الزراعية
المبيدات الزراعية
الاستدامة المالية
الإغاثة والتنمية

التنمية المستدامة
المساواة بين الجنسين
مهارات التواصل
التفكير التصميمي
كتابة جدول مشروع العمل
اعداد الميزانية
تعبئة الموارد
كتابة مقترحات المشاريع
الدعم النفسي
ورشه كتابة السيرة الذاتية
ورشه عمل العلامات التجارية الشخصية
أبحاث اللغة الإنجليزية
التوجيه والارشاد الجامعي
مهارات الحاسوب
منهجية البحث الإنكليزية
القيادة والمهارات الحياتية
ورشه عمل لعرض ورقات السياسات



المجال الانساني

مشروع الأمن الغذائي الطارئ والإنعاش المبكر

الهدف

المساهمة في تحسين الأمن الغذائي والقدرة على الصمود واستعادة فرص كسب العيش للأسر المضيفة والنازحة الضعيفة في منطقتين بمحافظة عمران

الشركاء

منظمة دياكوني كاتستروفنهيلفا ومنظمة كاريتاس الألمانية

مدة المشروع

اغسطس ٢٠٢٣ - يناير ٢٠٢٤

المحافظات المستهدفة

عمران

“ وفر لي المشروع أمان صحي لنفسي، وأمان غذائي لأسرتي من الجوع الذي لا ضمير له ”.

تهاني مستفيدة من المشروع

المستفيدون

المستفيدون المباشرون

406	الأسر
3589	الأفراد
793	الرجال
947	النساء
930	الأولاد
919	الفتيات





تعليم



برنامج القيادات الشابة ٢١

الهدف

تعزيز المهارات والمعرفة لخريجات المدارس الثانوية من خلال فرص التعلم مدى الحياة ومجموعة متنوعة من الخبرات التدريبية.

الشركاء

خريجات برنامج القيادات الشابة

مدة المشروع

نوفمبر ٢٠٢٢ - أكتوبر ٢٠٢٣

المحافظات المستهدفة

صنعاء

“ ساعدتني دورة الإرشاد الجامعي في انهاء التشتت الذي كنت فيه لأنني استطعت من خلال النزولات الميدانية الاستفسار عن التخصص الذي اريده واخترته باقتناع ”.

آيات المقطري خريجة البرنامج

المستفيدون \ ات

إجمالي المستفيدين \ ات بشكل مباشر

36

ذكور 20

إناث 16

برنامج القيادات الشابة ٢٢

الهدف

تعزيز المهارات والمعرفة لخريجات المدارس الثانوية من خلال فرص التعلم مدى الحياة ومجموعة متنوعة من الخبرات التدريبية.

الشركاء

خريجات برنامج القيادات الشابة

مدة المشروع

سبتمبر ٢٠٢٢ - فبراير ٢٠٢٣

المحافظات المستهدفة

صنعاء

"لقد استفدت كثيرًا من تطوير لغتي الإنجليزية، واكتسبت مهارات قيمة في التواصل والتفاعل مع الآخرين، بالإضافة إلى تنظيم وقتي بشكل فعّال، وتعلمت كيفية استخدام الحاسوب بمهارة، واستطعت اختيار تخصصي الجامعي.".

ريم العبسي خريجة البرنامج

المستفيدون \ ات

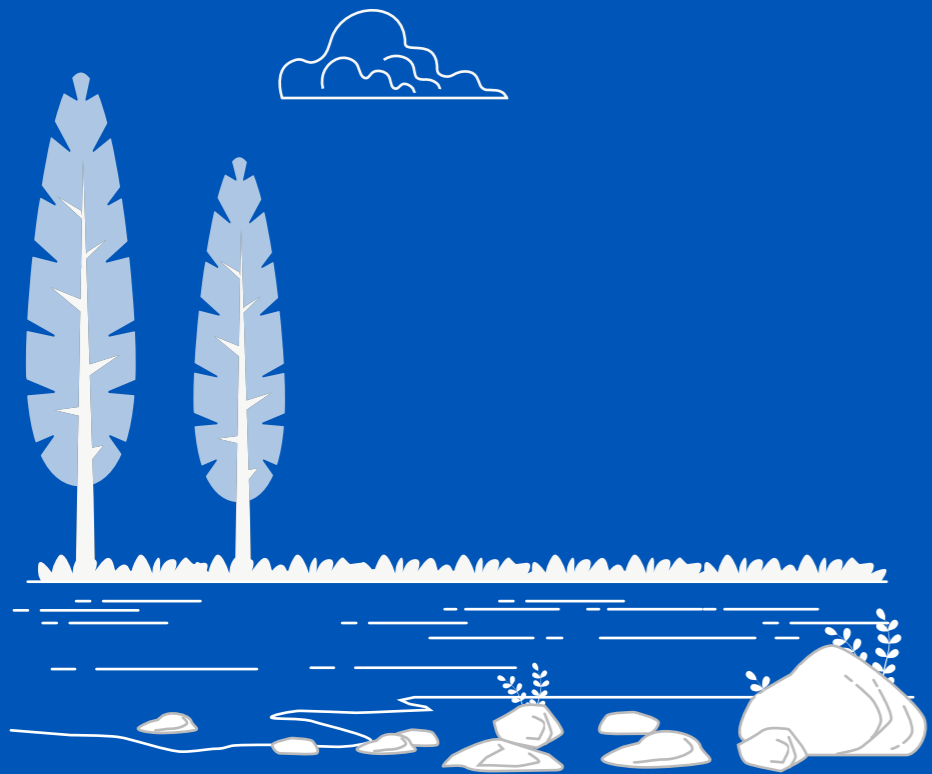
إجمالي المستفيدين \ ات بشكل مباشر

20

12 ذكور

٨ إناث





سبيل المعيشة

مشروع الأمن الغذائي الطارئ والإنعاش المبكر

الهدف

المساهمة في تحسين الأمن الغذائي والقدرة على الصمود واستعادة فرص كسب العيش للأسر المضيفة والنازحة الضعيفة في منطقتين بمحافظة عمران

الشركاء

منظمة دياكوني كتستروفنهيلافا
منظمة كاريتاس الألمانية

مدة المشروع

سبتمبر ٢٠٢٣ - ديسمبر ٢٠٢٣

المحافظات المستهدفة

عمران

“ أتاح لي البرنامج فرصة لخلق مستقبل أفضل لي ولأسرتي، بعد ما كنت اشعر بالقلق الدائم حيال كل شيء، أصبح بإمكانني فعل الكثير لنا.”

منصور علي مستفيد من البرنامج

المستفيدون \ ات

المستفيدون من النقد مقابل العمل

الأسر 245
الأفراد 2013
الرجال 463
النساء 512
الأولاد 521
الفتيات 517
العمالة الماهرة 31

المستفيدون الغير مباشرون من النقد مقابل العمل

الأسر 1393
الأفراد 9651
نتائج النقد مقابل العمل
حماية ضفاف 2
إعادة تأهيل خزانات المياه 4
بناء خزانات الحصاد 2



المستفيدين من الارشاد الزراعي

صغار المزارعين

2107

1415 ذكور
692 اناث

مشروع دعم سبل العيش الزراعي والري " النقد مقابل العمل "

الهدف

يهدف المشروع الى تحسين سبل العيش والسلام المستدام في اليمن من خلال الإدارة المستدامة للمياه.

الشركاء

منظمة الأغذية والزراعة

مدة المشروع

سبتمبر ٢٠٢٣ - مايو ٢٠٢٤

المحافظات المستهدفة

حزموت

" تعلمت من التدريب كيفية التحدث بوضوح والشفافية في العمل وكيفية إدارة النزاعات والتمكين المجتمعي".

منى باغريب

المستفيدين

المستفيدين المباشرين

أعضاء جمعيات	ممثلو مجتمع
52	7
44 ذكور	7 ذكور
8 اناث	



منى باغريب

تمكين



برنامج الفرص المستدامة لسبل كسب العيش، التدريب المهني والتوظيف

الهدف

يهدف المشروع إلى تعزيز الاقتصاد الاجتماعي للفتيات والنساء في مجتمعات النازحين للتعافي بسرعة أكبر وبشكل مستدام من الأزمة في سياقات بناء السلام في المناطق المستهدفة

الشركاء

هيئة الأمم المتحدة للمرأة

مدة المشروع

نوفمبر ٢٠٢٢ - ابريل ٢٠٢٣

المحافظات المستهدفة

حضر موت

"تعلمت الكثير من المدربة التي كانت دائماً متعاونة وودودة.. وشعرت بالسعادة والفخر كلما نجحت في صنع قطعة ملابس".

زهرة خريجة البرنامج

المستفيدون \ ات

المستفيدين المباشرين

75

ذكور
75
إناث



برنامج المنظمات النسائية الرائدة في مجال التنمية المستدامة والسلام في اليمن

الهدف

يهدف المشروع إلى بناء مجتمع مدني مزدهر يعمل بكفاءة والقيام بدور قيادي فاعل في التخفيف من آثار الجوع في اليمن

الشركاء

مؤسسة كونراد أديناور

مدة المشروع

مارس ٢٠٢٣ - يوليو ٢٠٢٣

المحافظات المستهدفة

صنعاء، عدن ، تعز ، الحديدة

المستفيدين المباشرين

المنظمات غير الحكومية / منظمات المجتمع المدني / أعضاء منظمات المجتمع المدني

39

10 ذكور

29 إناث



٣ مشروع الأمن الغذائي وسبل العيش

الهدف

يهدف المشروع إلى المساهمة في تعزيز الاقتصاد من خلال الإنتاج الزراعي وزيادة دخل المزارعين أصحاب رؤوس الأموال والمشروعات الصغيرة وسيساهم هذا الهدف في "تحسين الانتعاش الاقتصادي الزراعي وخلق فرص عمل للأسر الفقيرة"

الشركاء

مؤسسة كونراد أديناور

مدة المشروع

أكتوبر ٢٠٢٢ - مارس ٢٠٢٣

المحافظات المستهدفة

ذمار

المستفيدين المباشرين

صغار المزارعين

27

228 ذكور

43 إناث

أعضاء جمعيات

27

26 ذكور

1 إناث



برنامج التطوع والتدريب

الهدف

خريجي الشباب والشابات يكتسبون المهارات الأساسية التي يتطلبها سوق العمل من خلال التطبيق العملي في وحدات مؤسسة تنمية القيادات الشابة خلال ستة أشهر

الشركاء

المتطوعين الخريجين و فريق مؤسسة تنمية القيادات الشابة

مدة المشروع

كل ستة اشهر

المحافظات المستهدفة

صنعا

"الانضمام الى برنامج التطوع في مؤسسة تنمية القيادات الشابة أضاف لي العديد من المهارات والمعارف كوني حديثة تخرج ولا أملك خبرة مسبقة في سوق العمل".

هديل المقطري متطوعه

المستفيدين

المستفيدين المباشرين

20

7 ذكور

13 إناث





اجتماعي

برنامج القيادات الشابة ٩ اليمن

الهدف

تسخير إمكانيات الشباب للمساهمة في تحقيق اهداف التنمية المستدامة لعام ٢٠٣٠

الشركاء

برنامج الأمم المتحدة الإنمائي

مدة المشروع

سبتمبر ٢٠٢٣ - ديسمبر ٢٠٢٣

المحافظات المستهدفة

تعز - حضرموت

"ساعدني التفكير التصميمي في تطوير الأفران الشمسية لجعلها قابلة للاستخدام حتى في الليل، وبالتالي توفير حل لطهي مستدام وصديق للبيئة."

أسيل شمسان خريجة
برنامج القيادات الشابة ٩

المستفيدون \ ات

المستفيدين المباشرين

52

ذكور 24

إناث 28



برنامج تعزيز الوصول إلى العدالة في اليمن

الهدف

المساهمة والاستفادة من الحوكمة والمسائلة المستجيبة للعدالة الاجتماعية على المستويين المحلي والمركزي في اليمن
الشركاء الدوليون

الشركاء

برنامج الأمم المتحدة الإنمائي
الشركاء المحليون مؤسسة افاق شبابيه

مدة المشروع

مايو ٢٠٢٣ - أغسطس ٢٠٢٤

المحافظات المستهدفة

صنعاء - عدن

المستفيدون \ ات

المستفيدين المباشرين

211

152 ذكور

59 إناث

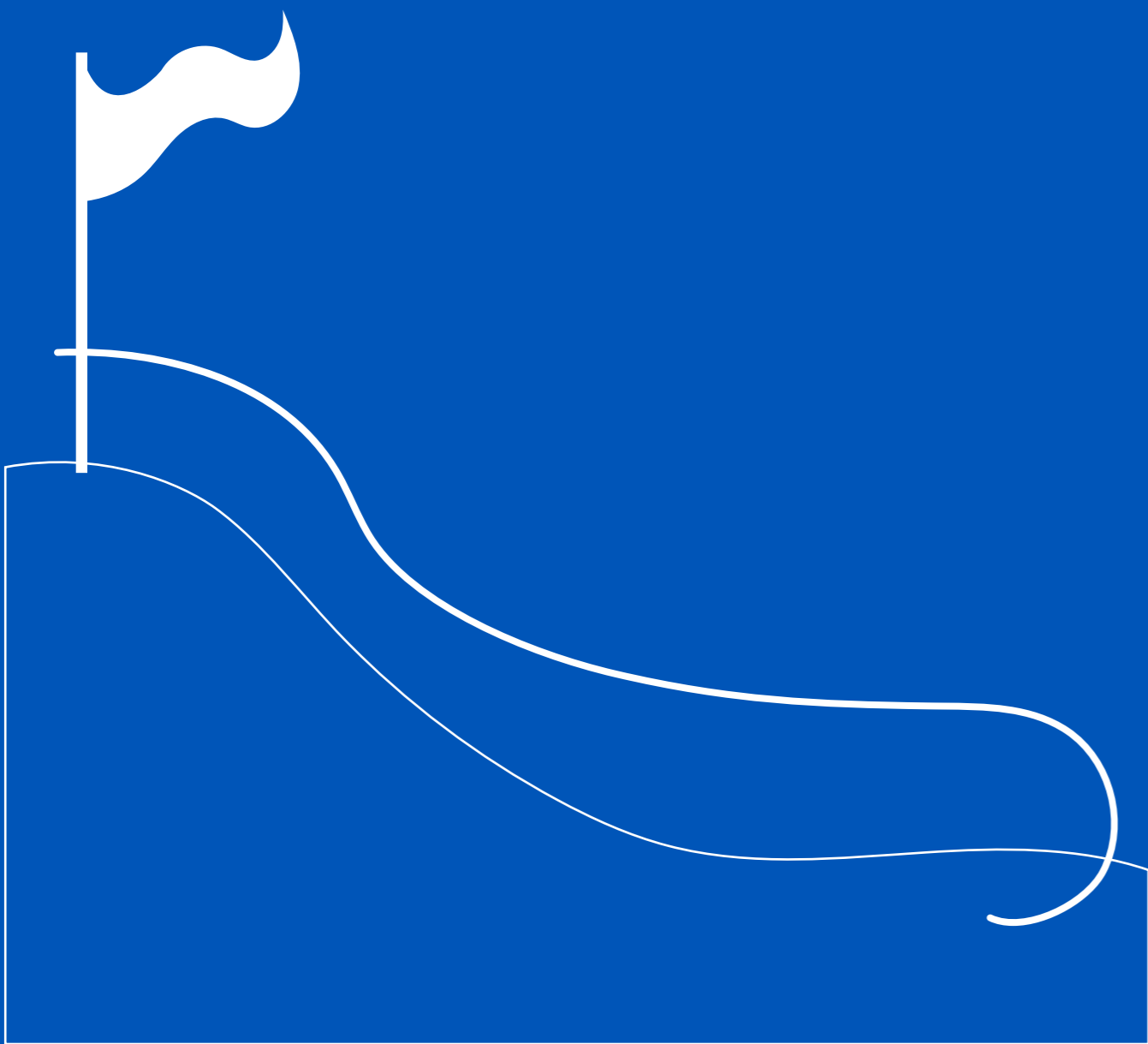
المستفيدين المباشرين

139

110 ذكور

59 إناث





قصة نجاح



جدران محاربة .

عانت عزلة الاكهوم بمحافظة عمران لسنوات من انجراف الأراضي الزراعية بسبب السيول، فكيف ساعد بناء جدار ساند نفذته مؤسسة تخية القيادات الشابة أهالي المنطقة في الحفاظ على الأراضي الزراعية المتناثرة في اطراف منطقة جبلية وعرة .

ضمن مشروع الامن الغذائي الطارئ والانعاش المبكر الذي تنفذه مؤسسة تنمية القيادات الشابة بالشراكة ودعم مع دياكوني كتستروفنهيلا وبدمع من كاريتاس الألمانية

و يأتي المشروع ضمن جهود مؤسسة تنمية القيادات الشابة وشركائها في بناء الحواجز الصخرية ، كوسيلة ناجحة لحجز الأراضي ما يشجع على استصلاح اراض زراعية جديدة والتوسع في زراعة أنواع جديدة ومربحة من المحاصيل الزراعية، الأمر الذي سيعزز الدخل والامن الغذائي لأبناء المنطقة.

بداية القصة :

ولمشروع بناء الجدران الساندة قصة بدأت بتحديد الهدف منه في تحسين حصول المناطق الريفية المحرومة على المشاريع التنوية والخدمات الأساسية لكون النقد مقابل العمل (CFA / FFA) ضمن مشروع الامن الغذائي الطارئ والانعاش المبكر الذي يدعم المجتمعات الريفية للحفاظ على البنية التحتية الزراعية وتحسينها مثل أنظمة الري والحفاظ على التربة في نفس الوقت للحد من مخاطر وتأثير السيول.

ويتضمن الهدف العام للمشروع الامن الغذائي الطارئ والانعاش المبكر الذي تنفذه مؤسسة القيادات الشابة في محافظة عمران، تعزيز القدرة على الصمود في المجتمعات المستهدفة والحفاظ على موارد المياه وتحسينها، و بناء أنظمة الري التقليدية او إعادة تأهيلها.

لم تصل الأيادي البيضاء وشركاء العمل الإنساني للأراضي الزراعية بمنطقة الاكهوم الجبلية في مديرية جبل عيال يزيد بعمران شمال صنعاء، حيث يقول احد سكانها : "بأن المنطقة معزولة وبعيدة وتعتبر الحيوانات (الحمير) وسيلة النقل الوحيدة للأهالي ، ما يجعل التفكير ببناء جدران ساندة للأراضي الزراعية بطريقة حديثة لحمايتها من الانجراف مهمة صعبة على المنظمات الإنسانية المحلية والدولية "

ويفسر ذلك بأن نقل الصخور من منطقة لأخرى يعتبر مغامرة محفوفة بالمخاطر من خطر الانزلاق من القمم الجبلية . ويضيف : " انها المرة الأولى التي تأتي منظمة محلية لمساعدة اهالي المنطقة وبناء جدران ساندة للأراضي الزراعية بعد نزول فريق المهندسين من مؤسسة تنمية القيادات الشابة واجراء مسح شامل لاحتياجات المنطقة الطارئة والملحة تم اختيار التدخل في بناء جدار ساند للحد من انجراف الأراضي الزراعية جراء السيول



العامل المجتهد :

ويستعرض احتياجات القرية الفقيرة ويلفت إلى معاناة ابناءها الطلاب في الوصول الى مدرستهم البعيدة التي تجبرهم على قطع مسافة ٢ كيلو متر سيرا على الاقدام لبلوغ المدرسة ما يعيق عملية التعليم.

ويستطرد منصور ان الطلاب يكتفوا بالدراسة إلى الصف الثالث والرابع من المرحلة الاساسية بعد ان يجيدوا القراءة والكتابة فيما يعتبر تعليم الفتاة حلم مستحيل لا تستوعبه طرق القرية الوعرة.

يجلس العامل المتفائل منصور رقيق على صخرة تلتصق بوادي قرية المصنعة المحاصر بالجمال الشاهقة التي تدفع بالسيول نحو الأراضي الزراعية التي تستند على نصف جدار تقليدي على وشك السقوط في اقرب هجوم للسيول في موسم الامطار المقبل بفصل الصيف في شهر يونيو (حزيران) المقبل . ويتحدث العامل الثلاثيني المجتهد وهو يحتي من اشعة الشمس الحارقة بخوذة وظل شجرة عن مشقة نقل الصخور على ظهر الحيوانات عبر الممر الصخري الوعر لرصها ورفها في الجدار الساند للأراضي الزراعية ..

ويعود لسرد معاناته في تأمين الغذاء لأسرته المكونة من ١٠ افراد (والديه وزوجته وستة من ابناءه).

ويضيف ان التدخلات الإنسانية لمؤسسة القيادة الشابة وشركائها في القرى النائية المهمة والمنسية حيث تسهل مهمة البقاء المعقدة.. ويستند في حديثه إلى مشروع الامن الغذائي الطارئ والانعاش المبكر الذي أمن له شراء الاحتياجات الأساسية لأسرته

ويوضح العامل المكافح ان مشاركته في مشروع الامن الغذائي الطارئ والانعاش المبكر الذي تنفذه مؤسسة تنمية القيادات الشابة بالشراكة ودعم مع دياكوني كتستروفنهيلا وبدعم من كاريتاس الألمانية.

ويوضح المهندس أبو طالب ان اختيار المشروع تم وفق دراسة لاحتياجات المنطقة حيث تعتبر من ابعد المناطق في المديرية، والوصول إليها متعب جدا. وقال " لا توجد طرق معبدة للوصول للمنطقة المستهدفة كونها من المناطق التي يندر تواجد المنظمات فيها لصعوبة الوصول اليها"

لافتا إلى ان سكان المنطقة ينشطون في زراعة القمح الشعير، ويقومون باقتلاع أشجار القات تدريجيا من الأراضي الزراعية وهو ما شجع الفريق على إقامة المشروع وتلبية احتياجات الأهالي في تحسين المحاصيل الزراعية وحماية الأراضي من الانجراف بفعل السيول .

وأضاف انه تم اختيار الاحتياج وفق معايير مختلفة منها الكثافة السكانية وعدد المستفيدين من الخدمة وتصدرت الاحتياجات حماية الاراضي الزراعية التي تقع في منحدر وممر للسيول (تدفق مياه الامطار).

تنفيذ المشروع:

ويمثل تنفيذ المشروع في منطقة نائية بادرة أمل للأسر التي تأمل ان يسهم المشروع في تحسين وضعها الاقتصادي و تطوير البيئة الزراعية وتغذية المياه الجوفية ضمن فلسفة "حصاد مياه الأمطار" وحفظ رطوبة التربة والتقليل من انجرافها ما يمثل حلول عملية لاستصلاح الأراضي المنجرفة والحد من تدهور خواصها الطبيعية وتقليل جريان المياه السطحية وزيادة مخزونها .

بعد عمل متواصل للفريق الهندسي وإنجاز المسح لاحتياجات المنطقة تم تحديد المشروع و بدء تنفيذ المشروع بالاستعانة ب٣١ عامل من أبناء قرية المصنعة بمديرية جبل عيال يزيد التي يمتهن أبنائها الزراعة واعمال البناء ضمن النقد مقابل العمل في اعمال الرص والبناء للجدار الساند الذي يمتد بطول (٢١٧) متر طولي .

يغادر العمال ويقف العامل الثلاثيني منصور يحيى رفيق يتأمل الجدار الساند الممتد عبر الجبال ويقول بفرحه: " سيتمكن المزارعين أخيرا من إيقاف تدهور وانجراف التربة وهو ما يوفر بيئة زراعية مناسبة لتحسين سبل العيش لأهالي عزلة الاكهوم التي يتجاوز سكانها ٦٩٨٢ نسمة .

بحسب التعداد السكاني في اليمن لعام ٢٠٠٤ ويسهم المشروع الذي تنفذه مؤسسة القيادات الشابة بالشراكة ودعم مع كاريتاس الألمانية وبدعم من دياكوني كتستروفنهيلا في إيجاد معالجة عملية للأراضي الزراعية التي تتعرض مع العديد من المناطق الينية إلى ارتفاع درجات الحرارة، والجفاف، وتغير مواعيد مواسم الزراعة والحصاد المرتبطة بالمواسم المطرية، أو العواصف والأعاصير، والسيول الجارفة.

وتنفذ مؤسسة تنمية القيادات الشابة مع شركاءها مشروع بناء وإعادة تأهيل الأراضي الزراعية في المناطق المستهدفة انطلاقا من مسؤوليتها الإنسانية في إيجاد معالجات مستدامة للتقليل من تأثير العوامل البيئية التي تسببت في ارتفاع نسبة التصحر من ٩٠٪ عام ٢٠١٤م إلى ٩٧٪ عام ٢٠٢٢م الأمر الذي أدى إلى خسارة سنوية تتراوح بين ٣ و ٥٪ من الأراضي الصالحة للزراعة في اليمن ..



اكسبه مهارات عملية كان يفتقرها لأنه من العمالة الغير ماهرة ما ساعده في تعلم طريقة البناء والرصف وتمكن من إضافة غرفة في بيته المختبئ خلف مزرعة تراقب بناء جدار ساند يحميها من السيول الجارفة.

و يتذكر بحزن معاناة المزارعين وهم يستعينوا بالبناء التقليدي لإحاطة الأراضي الزراعية، من خلال تجميع ورص الأحجار والطين في اطراف سفوح الجبال لحجز التربة الزراعية، لكنها سرعان ما تضعف امام تغيرات المناخ من الرياح والسيول التي جرفت الكثير من الأراضي الزراعية واعاقت طرق العبور في جبال المنطقة الوعرة .

جدران صديقة

واصل الفريق الهندسي بمؤسسة تنمية القيادات الشابة الاشراف على ٢١١ عامل من أبناء المنطقة يمثلون ٢٠ أسرة استفادوا من العمل في المشروع ضمن نشاط النقد مقابل العمل .

وتابع الفريق اعمال الرص والبناء للجدار الساند الذي جسد صديق وفي للأراضي الزراعية ومحارب قوي يواجه السيول للحفاظ على البيئة الزراعية في المنطقة.



الفرن الشمسي

أسيل علي شمسان صالح

" ساعدني التفكير التصميمي في تطوير الأفران الشمسية لجعلها قابلة للاستخدام حتى في الليل، وبالتالي توفير حل لطهي مستدام وصديق للبيئة " تقول أسيل

في قلب مدينة تعز، حيث تنسج الأمل خيوطاً من بين تحديات الحياة، تقف أسيل علي شمسان صالح كرمز للإبداع والشجاعة. إنها الشابة التي لم تكتفِ بالتحليق في سماء أحلامها، بل صنعت من الصعاب أجنحة تُحلق بها إلى آفاق جديدة. كما يقول نيلسون مانديلا، "الشجاعة ليست غياب الخوف، بل هي الانتصار عليه."

" ساعدني التفكير التصميمي في تطوير الأفران الشمسية لجعلها قابلة للاستخدام حتى في الليل، وبالتالي توفير حل لطهي مستدام وصديق للبيئة " تقول أسيل

في قلب مدينة تعز، حيث تنسج الأمل خيوطاً من بين تحديات الحياة، تقف أسيل علي شمسان صالح كرمز للإبداع والشجاعة. إنها الشابة التي لم تكتفِ بالتحليق في سماء أحلامها، بل صنعت من الصعاب أجنحة تُحلق بها إلى آفاق جديدة. كما يقول نيلسون مانديلا، "الشجاعة ليست غياب الخوف، بل هي الانتصار عليه."

عندما ينغمز الإنسان في عمق المواقف الصعبة، يجد نفسه أمام فرصة لاكتشاف قواه الحقيقية. بالنسبة لأسيل، كانت الحياة سلسلة من التحديات التي حولتها إلى محطات تعلم وتطور. من خلال مثابرتها وإصرارها، حولت تلك التحديات إلى فرص ذهبية، مشيرةً إلى قدرتها الفاتقة على الابتكار والإلهام.

ولدت أسيل في ظروف صعبة، حيث انفصلت والدتها عن والدها، مما دفعها للعيش مع والدتها وأخوتها في مدينة التربة. ورغم التحديات، أظهرت أسيل شغفاً للتعلم والعمل، مما دفعها للانتظام لبرنامج المؤسسة وتعمل أسيل كمحامية وناشطة حقوقية مما جعلها تواصل تحقيق أهدافها المهنية والاجتماعية. لقد كانت قادرة على تحويل الصعوبات الشخصية إلى دافع لتحقيق الأفضل، مشيرة إلى قدرة الإنسان على استخدام كل تجربة كفرصة للنمو والتعلم.

عندما علمت أسيل عن برنامج القيادات الشابة في نسخته التاسعة ، والذي نفذته بالشراكة مع برنامج الأمم المتحدة الإغائي ، لعدد ٤٨ شاب وشابة في محافظتي تعز وحضرموت.. YLP ٩، شعرت بأن هذه هي الفرصة التي طالما انتظرتها. التحقت أسيل بالبرنامج في مسار ريادة الأعمال مستفيدة من كل فرصة للتعلم والنمو. هذا البرنامج لم يكن مجرد فرصة للتدريب، بل كان بمثابة نقطة تحول حاسمة في مسيرتها المهنية والشخصية.

وكانت فكرة مشروع أسيل استندت إلى تدريب سابق في القاهرة، وحصلت عليه من خلال تعريفها لمشروعها عن طريق الصفحة الرسمية للمؤسسة ، ومن هناك حصلت على نقطة تحول في حياتها حيث تعلمت كيفية صناعة الأفران الشمسية ، طورت أسيل نموذجًا جديدًا للفرن الشمسي ومن مكونات الفرن البسيطة الغير مكلفة مثل نشارة الخشب والزجاج ومخلفات الزجاج والقطع الخشبية والتي لا تتجاوز ٧٠ دولار في حالة شراء الأدوات ويتيح استخدامه في الليل بفضل إضافة بطارية أو مصدر كهرباء. هذا التعديل جعل من المشروع حلًا مبتكرًا ومستدامًا، ويساهم في مواجهة أزمة الاحتطاب الجائر ويوفر حلًا بديلًا صديقًا للبيئة. كان هذا الابتكار بمثابة تحفة تكنولوجية تعكس روح المبادرة والقدرة على تحسين الواقع البيئي.

وبفضل برنامج YLP ٩، اكتسبت أسيل مهارات في التفكير التصميمي، والدعم النفسي، والتدريب على التغيير المناخي. تعلمت أسيل كيفية تحويل التحديات إلى فرص وتطوير مشروعها ليكون أكثر فائدة. كانت رحلتها مليئة بالاكتشافات، حيث تعلمت كيفية مواجهة التحديات بروح إيجابية وكيفية استخدام المعرفة المكتسبة لتحسين حياتها وحياة الآخرين.

وبفضل إنجازاتها، تم اختيار أسيل كمدربة لصناعة الأفران الشمسية في القاهرة. بعد عودتها، تنوي أسيل تدريب النساء النازحات وطلاب السكن الجامعي، وتوزيع الأفران الشمسية لتحسين حياتهم. كما تخطط لتدريب جديد للنازحين بالتعاون مع الدكتورة سوسن الحضرمي، بهدف تخفيف معاناتهم. رؤية أسيل لا تقتصر على تحسين الظروف الحالية فحسب، بل تتطلع أيضًا إلى بناء مستقبل أكثر إشراقًا للمجتمع من خلال التوسع في مشاريعها وتدريباتها.

وفي الختام قصة أسيل هي شهادة على قوة الإرادة والابتكار في مواجهة التحديات. من خلال إصرارها ومبادرتها، ألهمت أسيل الآخرين لاستغلال إمكانياتهم وتحسين مجتمعاتهم، مما يعكس التزامها العميق بتقديم الأمل وإحداث فارق حقيقي. قصتها تُبرز قوة الفرد في إحداث تغييرات كبيرة، وتُثبت أن الإصرار والرؤية يمكن أن يحولا التحديات إلى فرص ذهبية. "كن التغيير الذي تريد أن تراه في العالم" مهاتما غاندي.



دراسة حالة

من حمل الأحجار إلى الاستقرار

” لم أعد قادراً على تحمل مشقة كل هذه الأعباء بمفردي “

" كل ما أجيد عمله هو حمل الأحجار إلى مواقع البناء، وهذا هو مصدر رزقي الوحيد" كانت حياته اليومية تدور في فلك هذه المهمة التي تعود عليه ببلغ مادي زهيد برغم من مشقتها، حيث كان يسعى جاهداً لتوفير لقمة العيش لعائلته الكبيرة. بالرغم من كل التحديات، لم يكن لديه خيار آخر سوى الاستمرار في هذا العمل لمحاربة الفقر الذي يحيط به وبأسرته.

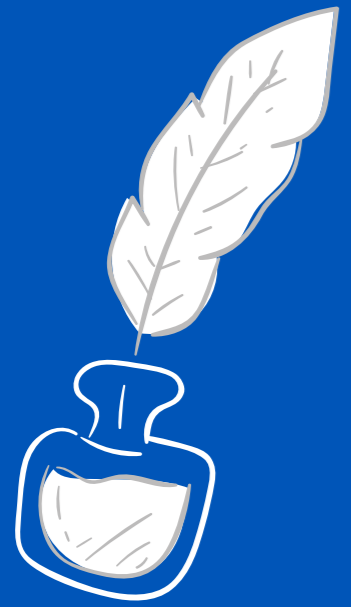
بهذه الكلمات البسيطة والمليئة بالألم، بدأ عوض عبد الله، الشاب الذي يبلغ من العمر ٢٤ عاماً قصته. كان من المفترض أن يعيش حياة مليئة بالأمل والشغف، لكنه وجد نفسه محاطاً بمسؤوليات تفوق طاقته. فقد كان عليه أن يعول عائلة مكونة من ١٤ فرداً (٩ ذكور و ٥ أناث)، بينهم جده الذي يعاني من كسر في الورك جراء حادث سبب له إعاقة دائمة وبحاجة إلى علاجات مستمرة أصبح من الصعب عليه تحمل تكاليفها.

متنقلاً من مكان لآخر في قريته وما حولها للبحث عن فرص، كان الحظ حليفه أن انطبقت عليه معايير اختيار الفئة المستهدفة ليصبح جزءاً من مشروع تعزيز القدرة علي الصمود ودعم سبل العيش الزراعي والري " النقد مقابل العمل، الذي تنفذه مؤسسة تنمية القيادات الشابة في شهر أكتوبر من عام ٢٠٢٤م في محافظة حضرموت في مديرتي حورة ووادي العين، وبدعم من الحكومة الهولندية وبالشراكة مع منظمة الأغذية والزراعة للأمم المتحدة (الفاو) والذي يهدف إلى تحسين الإنتاج الزراعي والقدرة على التكيف مع ندرة المياه، بالإضافة إلى توفير فرص عمل لـ ١٦٦٦ مستفيداً من الرجال والنساء.

تلقى عوض تدريباً عند تنفيذ المشروع اكتسب من خلاله مهارات جديدة ومتنوعة. تعلم أساسيات البناء ورصف الأحجار، بالإضافة إلى كيفية تركيب الجايونات وربطها لحماية أشجار النخيل والأراضي الزراعية، مما يساعد في تحسين إنتاجها. قال عوض بفخر: "سأتمكن الآن من تحسين دخلي بفضل المهارات التي اكتسبتها"، فلن يقوم بحمل الأحجار في المستقبل، بل أصبح قادراً على أداء مهام متعددة كعامل ماهر، مما سيعود عليه بدخل أفضل. بذلك، تحول عوض من عامل غير ماهر إلى عامل ماهر يتميز بقدرات متنوعة.

ليست المهارات هي كل ما حصل عليه عوض، فالمبلغ الذي تلقاه من خلال العمل في مكون النقد مقابل العمل من مشروع تعزيز القدرة على الصمود ودعم سبل العيش الزراعي والري جعله قادراً على تأمين عائلته وشراء سلة غذائية متكاملة لأول مرة مما مكنه من توفير الاحتياجات الأساسية له ولعائلته. كان لهذا الأمر تأثير كبير على حياته، حيث يقول بفرحة غامرة: "هذه المرة الأولى التي استطعت فيها توفير سلة غذائية كهذه لأسرتي، مما جعلنا سعداء جداً."

من شاب مثقل بالمسؤوليات إلى عامل ماهر قادر على تحسين دخله بشكل أفضل، تمكن عوض من تجاوز تحديات الحياة بفضل الفرصة التي قدمها له مشروع "النقد مقابل العمل". هذه التدخلات ليست مجرد وسائل لتقديم المساعدة الطارئة، بل هي بذور تزرع الأمل وتعزز القدرات، مما يمكن الأفراد من بناء مستقبل أفضل لأنفسهم ولعائلاتهم. رحلة عوض من حمل الأحجار إلى البناء تلخص كيف يمكن لشراكة من الدعم أن تشعل نار التغيير، محولة الأحلام إلى واقع والتحديات إلى انتصارات ملموسة.



مدونة

واحدة من أهم مراحل مجال المراقبة والتقييم هو تحليل البيانات، حيث يتم تحويل البيانات غير المعالجة إلى معلومات قابلة للاستخدام. يتمكن الباحثون من فهم المعلومات والنتائج نتيجة لتحليل البيانات. يتضمن ذلك فهم البيانات وتجميعها وترتيبها بطريقة تستجيب لأهداف ومؤشرات أي مشروع مصمم.

تشمل طرق جمع البيانات الكمية الاستبيانات والمسوح والبيانات الثانوية. ينطوي ذلك على تلخيص المؤشرات ذات الصلة وتبويب البيانات لإقامة العلاقات فيما بينها. فيما بعد، يتم إجراء تحليل مقارنة للمؤشرات المهمة بين المستجيبين من مجموعات المشروع المختلفة، والمناطق الجغرافية، وما إلى ذلك لتقديم نظرة أكثر دقة على الواقع. بالإضافة إلى هذه الإجراءات، نستخدم اختبارات متطورة مثل معامل الارتباط واختبار T واختبار التباين (ANOVA) وتحليل الانحدار البسيط وتحليل الانحدار المتعدد لتحديد العلاقة السببي لفهم أعمق لهذه البيانات المجمعة.

يتطلب دور المراقبة والتقييم في التعامل مع المشروع وجود خطة مدروسة جيدًا لتحليل البيانات قبل بدء الدراسة. يجب أن تشمل هذه الخطة ملخصًا لإطار الزمن وخصائص البيانات والأساليب وهيكل البيانات المطلوبة من أدوات الإحصاء والقوالب لتحقيق الأهداف المعلنة، وتنفيذ التحليل وتفسير نتائج الدراسات مثل تقييم الاحتياجات والتقييم الأولي / النهائي وكذلك تقييم السوق. جزء حاسم من تحليل البيانات هو عملية جمع البيانات. وهي جمع البيانات من مصادر متنوعة لتقييم فعالية برنامج ما أو مشروع. يمكن جمع البيانات الكمية والكيفية على حد سواء. لذلك، ويتم استخدام التقنيات التالية لجمع البيانات الكيفية: مثل مجموعات التركيز، والاستبيانات، والمقابلات. من ناحية أخرى،



دور تحليل البيانات في المراقبة والتقييم

محمد الحاضري
كبير منسقي وحدة المتابعة والتقييم

كموظفين في المراقبة والتقييم تحت تأثير التطورات التكنولوجية في تحليل البيانات، يلعب تحليل البيانات دورًا هامًا في اتخاذ القرارات وتوفير نظام أفضل وأسرع وأكثر فعالية يقلل من المخاطر ويقلل من التحيزات البشرية. وعلاوة على ذلك، هناك أربعة أنواع من تقنيات تحليل البيانات التي عادة ما تستخدم عند التعامل مع البيانات المتلقاة من مجال التدخل على النحو التالي:

١. التحليل الوصفي: هذا هو أكثر أنواع التحليل أساسية وشائعة. إنه أسهل تحقيقًا من الناحية التكنولوجية. هناك العديد من الإحصاءات الوصفية التي توفر لنا طرقًا لتلخيص مجموعة من البيانات. (على سبيل المثال، العد، الحد الأدنى والأقصى، المجموعات، النسب والنسب المئوية، المتوسط / الوسيط / الوزن، ومقاييس التشتت (الانحراف المعياري والنطاق)).

٢. التحليل التشخيصي: يبحث هذا النوع من التحليل عن الأنماط تحت السطح، محاولًا الإجابة على السؤال "لماذا يحدث هذا؟"

٣. التحليل التوقعي: ينطوي هذا على إجراء توقعات حول النتائج المستقبلية استنادًا إلى البيانات التاريخية.

٤. التحليل التوجيهي: يضيّق تركيزنا على العديد من مسارات العمل التي يمكننا اتباعها والنتائج الممكنة. هدف التحليل التوجيهي هو تقديم حل للسؤال "ما الذي يجب علينا فعله؟"

في الختام، يعد تحليل البيانات أمرًا ضروريًا في عالم اليوم القائم على البيانات. حيث يساعد المؤسسات في استخدام البيانات لاتخاذ القرارات ومراقبة الانشطة وتقييم المشاريع من خلال تحويل البيانات الخام إلى رؤى قيمة يمكنها تحليل البيانات المؤسسية وغن التعرف على الفرص وتقليل المخاطر وتحسين الأداء العام.

أحد الأشياء المهمة الأخرى هو كيفية تقديم النتائج التي توصلت إليها سواء كانت نوعية أو كمية وتصويرها البيانات عن طريق وضع بياناتك في المخططات والرسوم البيانية التي توفر معلومات حول ما تظهره هذه البيانات. ومع ذلك، قد ترغب في استخدام برنامج معين لخدمة غرضك، خاصة عندما يكون "الشكل والمظهر" للعرض التقديمي النهائي أو لوحة المعلومات مهمًا أو عندما تقوم بتوزيع المستندات للنشر أو الترويج لأفكارك. حيث تعد Excel و Power BI و Tableau من أكثر أدوات التصوير الياني استخدامًا في عملية عرض البيانات. يمكنك أيضًا اكتشاف أنك تحتاج إلى أكثر من مجرد رسوم بيانية أساسية في Excel عندما تصبح بياناتك أكثر تعقيدًا بعض الشيء. قد ترغب في البدء في البحث في المخططات المحورية لهذا الغرض، لأنها تسمح بالتحليل السريع والبسيط للبيانات النظيفة. يمكن استخدام أيضا الفلاتر المتقدمة للمساعدة في إنشاء لوحات معلومات تفاعلية مباشرة للعروض التقديمية الشخصية.



فريق العمل

الإدارة

صفاء راوية

srawiah@yldf.org

مديرة عام المؤسسة (يناير - مارس) ٢٠٢٣

أمل يحيى

amal@yldf.org

مديرة تنفيذية من أبريل

فريق البرامج

نوال دبيس

ndobais@yldf.org

مديرة برامج

أحمد حسن

ahasan@yldf.org

مدير البرامج

آمال يحيى القطاع

aalqatta'a@yldf.org

كبيرة منسقي البرامج

نشوان الماوري

nalmaweri@yldf.org

كبير منسقي البرامج

شريف راوية

sharif@yldf.org

منسق المشاريع

أحمد أبو غانم

aabughanem@yldf.org

مساعد برامج

هناء مقبل

hmoqbel@yldf.org

منسقة برامج

أسماء القباطي

aalqubati@yldf.org

منسقة برامج

فاطمة مفضل

fahmed@yldf.org

مساعدة مشاريع

محمد زنبور

mzunbor@yldf.org

مساعد مشاريع

انطلاق الوشلي

aalwashali@yldf.org

مساعدة مشاريع

كمال حيدر

khani@yldf.org

منسق مكتب عدن

فريق المالية

أحمد الشرجبي

aalshargbi@yldf.org

كبير المحاسبين

فريق المتابعة والتقييم

محمد الحاضري

malhadhri@yldf.org

كبير منسقي المتابعة والتقييم

فريق التواصل

نجم الفقيه

nalfaqih@yldf.org

منسق الاتصالات

فريق المشتريات

أمينة العجمي

aalajami@yldf.org

ظابطة مشتريات

نجلاء راوية

nrawiah@yldf.org

استشارية مؤسسة تنمية القيادات الشابة

محمد الأسدي

malasadi@yldf.org

محاسب مشاريع

محمد دلال

mdalal@yldf.org

مساعد متابعة وتقييم

أسماء حنيبر

Ahonebir@yldf.org

مساعدة اتصالات / مصممة

بثينة عزان

bazan@yldf.org

مساعدة مشتريات

اشراق شرف الدين

esharfaldeen@yldf.org

محاسبة مشاريع

أيمن الشيباني

ashaibani@yldf.org

مساعد إدارة البيانات

نجوى هادي

nhadi@yldf.org

مساعدة اتصالات / كاتب محتوى

مريم الحوصلي

mhousaly@yldf.org

مساعدة مشتريات

فريق الموارد البشرية والعمليات

علي الحاج

aalhaj@yldf.org

اختصاصي في تكنولوجيا المعلومات

عمار المقطري

oalmaqtari@yldf.org

اختصاصي في تكنولوجيا المعلومات

فردوس المتوكل

falmutawakel@yldf.org

مديرة الموارد البشرية والادارة اللوجستية

يحيى القلذي

أمن

أكرم الخولاني

aalkhwani@yldf.org

منسق ميداني

أيمن صلاح

asalah@yldf.org

اختصاصي في تكنولوجيا المعلومات

إننا معًا لا نحلم بيمين أفضل فحسب؛ بل نعمل بنشاط على تشكيله
من خلال تمكين شبابنا، الذين هم المهندسون الحقيقيون لمستقبلنا
- وزرع بذور التنمية المستدامة للأجيال القادمة. "

عبدو سلام

منظف

زياد عبدالله

منظف

أكرم المطري

أمن

وحدة الأعمال التجارية

شذى الصيرفي

salsayrafi@yldf.org

مساعدة مركز YTC

سارة مفلح

smuffleh@yldf.org

مديرة مركز YTC